





# الاسعد يعرض مراحل اختيار مقر المجلس ويؤكد: "انما مع العودة الى النجمة في حال الاجماع"



الرئيس الاسعد خلال ندوته الصحفية (صورة من دالاتي ونهرا)

انطلق امس الرئيس كميل الاسعد في ندوة صحفية مؤازرته على العودة الى النجمة « اذا لم يعد الاضطراري واردا من اي من التلامذات النواب ».

بعد هذا الاعلان في مؤتمر صحافي مساء امس في مقره في موضوع رئيسي مجلس النواب المرؤس وأكد انه ليس لرئاسة المجلس اي موقف وهي اتخذت بمقتضى الحكم وليس طرفا ولا طرفا في هذا الموضوع.

وقال: ان هيئة مكتب المجلس ستلتم في اجراءاتها الترتيبات التي تتواءم مع مصالح وطننا العربي والاسلام ويختلف الكل والمفرد من تقرب لا استخراج رأي الاكثرية وتحديد اي مكان يريد هذه الاكثرية للمجلس والرئيس.

واشار الى ان رئاسة المجلس في حال تعلقها فعلا من رغبة التكامل التبادلي في العودة الى المجلس القديم، يتوجه كليا الى مجلس الوزراء لطلب منه التنازل عن الرئاسة التي في ارض الوطن وتفيد التزامه بالالتزام للامانة والصدق في معالجة التهمة.

ومن دور مجلس الوزراء في الموضوع قال: انه في عهد مسؤوليته وتقديره عليه ان يتخذ القرار الذي يسره سائبا: اما باستمرار تنفيذ اجني على ارض الوطن العام واما بالعودة الى رئاسة النجمة.

كما أعلن الرئيس الاسعد ردا على اسئلة الصحافيين ان التمسورات الاخيرة عربيا ودوليا جعلت الجميع يتفكر الامتصاص والتفكير، ولا تزال

واشاد في ذهن احد العودة الى مجلس ساحة النجمة، وفي وقت كان خلفي الفهم من اي اعتبار يعود الى موقع المجلس وطائفة هذا الموقع، ولا سيما بعد الجلسة التاريخية والوقتية والاجماعية التي وقها المجلس اللبناني في انتخابات رئاسة الجمهورية، والتي انتهت الشرعية وانتقلت بالثاني الوطن من الزمام التي كان ان يذهب سجنها، في هذا الوقت استقر رأي هيئة مكتب المجلس على اختيار مبنى وزارة الزراعة مقرا للمجلس باعتبارها افضل المباني الحكومية الصالحة لذلك، والتي تمنا بتفحصها لتلك المباني التي تحتضن المجلس، وقد طلبنا الى مجلس الوزراء اتخاذ قرار بهذا الموضوع، وقد صدر بالفعل هذا القرار بتاريخ 17-12-1976 (اي في اول جلسة عقدتها مجلس الوزراء الحالي) القاضي بتخاذ مبنى وزارة الزراعة مقرا للمجلس، وعلى اثر انطباق من المهندس وضع دفتر شروط يتناول ترميم مبنى الوزارة المذكورة مع التحوير المطلوب في بعض المقامات ليصبح الامتداد المطلوب بعد ان اتجزت لجنة المهندس دراستها بموجب قرار اتخذه مجلس الوزراء بتاريخ 17-12-1977.

أراء النواب

واضاف الرئيس الاسعد: وفي هذه الفترة وقبل الترميم تمنا ان عددا من التلامذات النواب يطالبون بالعودة الى مبنى ساحة النجمة، وعلى اثر مقتضى هيئة مكتب المجلس اجتمعا تدارست فيه هذا الموضوع لم ينتج عنه تفكير نائب رئيس المجلس الاساذ ميشال سلسين القيام بالاتصالات اللازمة لاستصدار الموافقة من مختلف الفرقاء، وبعد ذلك ابغى الاستاذ سلسين في اجتماع عقده هيئة المكتب لطلبه ان يرفقا من النواب يعترض على اتخاذ وزارة الزراعة مقرا للمجلس ويطلب بالعودة الى مبنى ساحة النجمة، وان البقية على الصفحة 15.

# اجتماع عمل في القصر لبحث التقديرات على تصاميم اعادة بناء الوسط التجاري

باخوس يسأل الحكومة عن تجديد تصاميم المجلس البلدية

وجه امس النائب باخوس يسأل سؤالا الى الحكومة حول اسباب تجديد تصاميم المجلس البلدية في كسل لبنان، والكتفام بتعيين لجننتين بلديتين واحدة في الشوارع والثانية في ضيعة - قضاء المتن الشمالي.

عقد الرئيس الياس سركيس اجتماع عمل في القصر حضره رئيس الحكومة الدكتور سليم الحص ووزير الاشغال العامة والنقل المهندس امين البزوري، ورئيس مجلس البناء والاعمار الدكتور محمد عطا الله ومحافظ مدينة بيروت المهندس منري النجار، وعرض خلاله الشؤون التي تتعلق بالوسط التجاري.

وقد اثنى الرئيس الحص اثر التماس الاجتماع بصريح قال فيه: كان اجتماع عمل مضمنا للبحث في التصاميم الموضوعة لاعادة بناء الوسط التجاري، وذلك بنتيجة الدروس التي اجراها محافظ بيروت واللجنة الفنية التابعة له، وبناء على التصاميم

اعلان الى التجار ورجال الاعمال لهدايكم القيمة في الاعياد

**BUCHES DE NOEL**  
Marrons glacés

اتصلوا فوراً بمحلات نوراً

بيروت: ٣٣٦٦٨ - ٣٣٦٦٤  
٢٤٦٨٠  
جونيه: ٩٣٠٠١ - ٩٣١٨٥  
٩٣١٨٠

Les chaussures pour bébes et jeunes de la grande marque française

**ing 20**

EN VENTE CHEZ

**HOUSTY**  
Kaslik, bioc, camomille

Filebott  
Rue Doumani Achrafieh

**ing**  
Fassouh & Badaro

Le Poussin Jouniéh

سبب التصليحات وتجديد الديكور

يعان كائري موبيل عن تصفية جميع الموبليات .  
تحتف . سجاد . لوحات زيتية .

**بالمزاد العلني**

أيام الإثنين ١٩ والثلاثاء ٢٠ والأربعاء ٢١ الجاري  
ابتداء الساعة ١١ صباحاً .  
الزيارة : ابتداء من الأحد ١٨ الجاري .  
المصون : ٨٢ شارع مرجستان - ص.ح. - ترميز من طرفه النجمة - ت: ٢٤٣١٨٧

حلويات الصمدي

**محلى الكرنج الصمدي وفلاذلة**

تأسست سنة ١٨٦٢

أكبر وأشهر معمل للحلويات العربية والشرقية

التبرج ٢٩٠١٣٧ - ٢٤٦٠٨  
بشاره الخوري ٢٢٢٧٢٢  
الحكراء ٣٥١٢٤٦ - ٣٤٤٨٦٢

في فرعها :  
• شارع الحكراء - بناية سينا شارولا  
• شارع بشاره اخوري - بناية سيتي سنتر  
• وتعلن أنه ليست لها فروع في لبنان أو البلاد العربية  
• خدمة المنازل ليلياً نهاراً

# الحص: ليس لدى الحكومة تصور نهائي للتمديد للمجلس

اعلن الرئيس الدكتور سليم الحص امس ان الحكومة تتشور بمسؤوليتها كاملة حيال موضوع تمديد ولاية مجلس النواب، ولئن حتى ان ليس عندها التصور الكامل عن الموقف النهائي الذي ستمتد على هذا الصعيد، وقال: ان الموضوع هو محور درس وتساور.

وكان مدير عام وزارة الداخلية الدكتور كمال بخصي الذي يمثل الحكومة في جلسة لجنة الادارة والعدل البرلمانية التي عقدت يوم الجمعة الماضي طلب من اللجنة مهلة درس مشروع قمع النائب منير ابو فاضل حول تمديد ولاية المجلس مؤكدا ان الحكومة مستعدة لموقفها بأسرع وقت.

ومن المقرر ان تبادر هيئة مكتب المجلس اللبناني في اجرائها المقرر الاثنين المقبل برئاسة الاستاذ كميل الاسعد، الى عرض موضوع تمديد ولاية مجلس النواب والبحث في امكان دعوة المجلس لمعد جلسة يتم خلالها درس الموضوع وتحديد الاتجاهات النهائية.

اما على صعيد النواب فقد اجتمعوا على ضرورة قيام الحكومة بالاجابة حيث تقدم من مجلس النواب بشروع قانون التمديد لانه تعتبر صاحبة الحق الدستوري بترجيحه الدعوة الى اجراء الانتخابات النهائية.

وقد عبر عن وجهة نظر النواب هذه خمسة: الرئيس رشيد الصلح منير ابو فاضل، مهابيل الشاعر، زكي مزهودي، واوغست باخوس.

• **رشيد الصلح**  
قال: انه يجوز للمجلس الحالي ان يبدد ولايته للمرة الثانية نظرا للظروف الاستثنائية التي تعيشها البلاد، وقد تبين قسا انشاء مناقشة المشروع القديم من الزميل الاستاذ منير ابو فاضل في اجتماع لجنة الادارة والعدل الاخيرة انه لا يمكن تمديد جدول الانتخابات قبل صيف 1978 نظرا لما حصل لتفرد الاحوال الشخصية خلال الاحداث الاخيرة، ومن جهة اخرى

نشاطات الحكيم الطبية

مستشفى الحكيم الطبية - ص.ح. - ترميز من طرفه النجمة

**soldes importants**  
50% SUR TOUS LES ARTICLES  
A PARTIR DU 12 DECEMBRE

**fashion**  
RUE BANQUE DUBAÏ IMM. JALLAB TEL. 343907

مكتبة النجمة

تقدم الى زياتها الكرم مجموعة انيقة من بطاقات العليدة واشجار اصطناعية للبياد مع الزينة الكاملة بالاضافة الى ألعاب ترفيهية للاطفال والكبار وهديا متنوعة

الاشرفية: ٣٣٦٦٨  
البيروت: ٢٤٦٨٠  
الجنينة: ٩٣٠٠١

المسطر الذي يفتني عن الكلام

عطر جديتي

**كابوتشي**

**les Dior**  
de Christian Dior  
كريتيان ديور

DEPOSITAIRES AGREES: Btq. DIA - Verdun; LORD'S - Hamra; L'OBJET - Jitawi; LES ALLIAGES - Achrafieh; Rue AL Salam; REVEBEL - Jouniéh; Btq. SALAME - Melki Supermarket; WADH MRAD - Sin el fil; Agents pour le Liban Tel: 282715/16.

عمار: على الحكومة وحدها تقرير التمديد للمجلس

طلب القالب محمود عمار الحكومة باعلان موقفها صراحة بالنسبة لوضع اجراء الانتخابات القياسية في موعدها المحدد « وبن تتحمل هي مسؤولية تمديد ولاية المجلس الحالي في حال وجدت ان الظروف لا يمكنها من اجراء مثل هذه الانتخابات، فلا تخشيه وراء النواب وتحميلهم مسؤولية التمديد لانفسهم ».

واشار الى ان حزب الوطنيين الاحرار يعارض اي مشروع نيابي يتفق بتمديد ولاية المجلس، ويصر على ان ياتي مثل هذا المشروع عن طريق الحكومة، وذلك لان التمديد في حال حصوله فانه سيكون نتجا في الدرجة الاولى عن عجز الحكومة بالنسبة لاجراء الانتخابات الامر الذي يجب ان تتحمل الحكومة مسؤوليته لا النواب.

وقال عمار: اذا كانت الحكومة قادرة فعلا على اجراء الانتخابات لتتفضل وضمن النواب الانتخابية، اما اذا كانت تعترض ان الوضع العام في البلاد يجعل ذلك غير عمليا، ان تقول ذلك صراحة وتضع مشروعا بهذا المعنى ممللا بالاسباب الموجبة، والا تبايعها ان تحل المجلس وتحمك من لونه.





مطالبة عمالية بقانون منصف للإجارات او بتعديل مفعول القانون الحالي

لما وردت لوائح الاجارات حتى اليوم... مطالبة عمالية بقانون منصف للإجارات او بتعديل مفعول القانون الحالي...

دعا ابو خليل الحكومة الى الاسراع بوضع مشروع جديد للإجارات... مطالبات عمالية بقانون منصف للإجارات او بتعديل مفعول القانون الحالي...

بحصلي لرئاسة بنك التمويل وحزمة لرئاسة «انترنا»... دعت الجمعية العمومية لبنك التمويل الى الانقاد...

أسعار الذهب... اسعار العملات... اسعار السيارات... اسعار الذهب لكل...

جلسة حامية الثلاثاء للاتحاد العمالي العام

اعتن اليمين العام للاتحاد العمالي العام السيد توفيق ابو خليل... جلسة حامية الثلاثاء للاتحاد العمالي العام...

مشروع لتعديل احكام مؤسسة المقاييس والمواصفات... وضعت وزارة الصناعة والنظ مشروع قانون...

الدورة الدراسية النقابية تصدر توصياتها اليوم... تايمت الدورة الدراسية حول دور التعاونيات والنقابات...

أسعار... اسعار السيارات... اسعار الذهب... اسعار الذهب لكل...

وحيد يتحدث عن مشاريع الضمان: طب الاسنان في مطلع العام المقبل وطوارئ العمل عام 1979

اشاد الدكتور رضا وحيد المدير العام للصندوق الوطني للضمان الاجتماعي... وحيد يتحدث عن مشاريع الضمان...

والمشروع في مطلع العام المقبل... وحيد يتحدث عن مشاريع الضمان...

كما ان ضمان طب الاسنان سيطلق في مطلع العام المقبل... وحيد يتحدث عن مشاريع الضمان...

والمشروع في مطلع العام المقبل... وحيد يتحدث عن مشاريع الضمان...

LES PACKAGE DEALS de l'Hôtel Al Bustan... Vous connaissez déjà notre formule des 10 JOURS LES PLUS LONGS...

الذئب والخنزير... يمكن المسامحة... ستتبقى الذئكة... Kent cigarettes advertisement with images of packs and a pig.

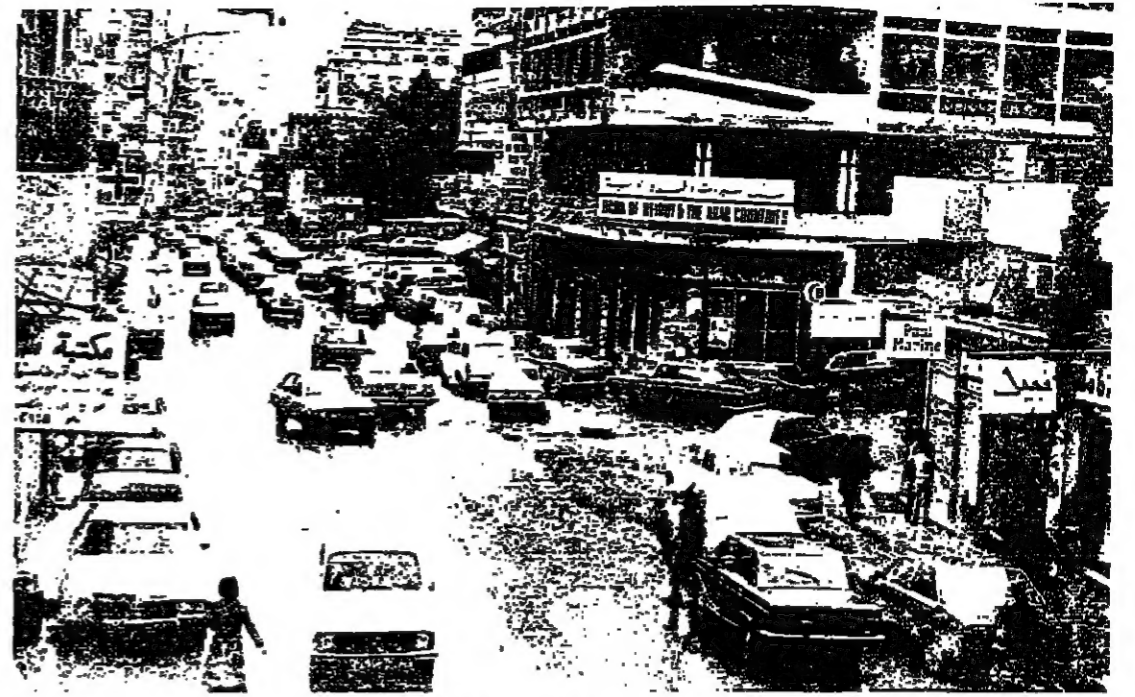


# فرن الشباك من أيام داود باشا إلى اليوم

## التحسّر على عذوبة مياه النواعير وطرقت الحصى والزرجيلة عند الفزيري



حركة نشطة مستمرة في فسن الشباك



الشارع الرئيسي في فرن الشباك

« بالحصبة » ، والحصبة هذه هي الضربة المباشرة التي كانت تسببها البلدية من النصار على بيوتهم اليومية . وحتى لا تصب نفسها في أمور الجبيلة ، كانت البلدية تعمد إلى تزييم « الحصبة » إلى من يقع لها أكثر ، أي على طريقة أفراد العتيق ..

دخل النظام إلى فرن الشباك بوجود الخان والناكثين لم يكن أكلنا خروجنا عن نطاق القرية . فقد بقي ، إلى ضوء ليست بمعددة . معظم شباننا يخرجون إلى الصيد في الحقل أمام منازلهم وإلى اللعب في ملعب السكة محل سنبها سلاخا حالي . كذلك يحدثك رجال المظنة اليوم كيف كانوا يخرجون « البليجات » أو « فسن » اليوم لزيارة بعضهم بعضا ومسل « الصبحة » ..

سريع

بشي الوضع على حاله ، حتى طلع الخصميتات ، حيث بدأت المظنة تطفأ تحولا سريعا لم تكن بالصلوات . وخاصة بعد ثورة ١٩٥٨ ، التي أتت على زحف حبيب على شوارع فرن الشباك الداخلية ، كمين الرميحة والنحوطة ، بالإضافة إلى الشارع الرئيسي من منطع ساسي الصلح في منطع فسنة ، أو منطع الحارمة من العزل . وأعداد رئيسد الشلطنون اليوم فسوا طلعنا للدخول إلى الجبس « لك الحز » و« علم » القرية « ، مدارس والمعات سارت جنبها إلى جنب مع البيات الشاهضة والمعلات التجارية الفضة والحسارف وغيرها .

ومن بين الشباك القديمة لم يكن سوى تكتيات سروري لأفند : لا بصنفون ..

سجون ، فلا بد من المرور على ذكر « القرارية » « والطياح » من وجه العدالة الذين كانوا يلصقون على حقول فرن الشباك ويختبئون فيها ...

تمضي الماخفة في التحويلة ( مكان المسخ الحالي ) كان ملتقى هؤلاء الذين كانوا يلجأون إليه من كسل المقاطق ، لأنه أشبه ما يكون بقبرة للجدود الأتراك الذين يحاولون تنفيذ « الوظيفة » ، بالإضافة إلى كونه تريبا من طريق الشام ، التي تؤمن لهم الصيد الوفير ، بما يمر عليها من عربات محملة بالمشايخ وبخيرات الجبل الأخرى ..

وينصرون ويخرجون غائبين . هذه الحالة أزعجت كل الواضين إلى المدينة ، وجمعهم لا يسلكون هذه الطرق لئلا .. ولذلك كان لا بد من تانيه مكان للصيد فيه والاتجاه إليه ، فيما إذا ذهبهم الظلم في تلك الحقبة ، فكان أن شيد المدعو جرجي نصار خانة لهذه الغاية ، في المكان ذاته الذي فيه محلات المرابسي اليوم ..

وجود الخان شجع على فتح مشاريع أخرى وإن تكن محدودة « بما يشي » القيش عليهم جيما .. وأبداعهم سجن بجيدا ..

قضى للشباب في « الحيس » أكثر من ثلاثة أشهر .. لم يشأ شكوري الشلطنون أن تزداد استفلاها ... فعلم « شك الحرف » وأجاد « الكتابة والقرابة » .. وكان أول منطع « بالفضية » . ومن هنا درج المثل القائل : عند العامة : « خرج حبوب .. »

التراوية

والطياح

... وما دام الحديث ، حديث

غريبة على الكثرين قدوما ثلاثة فتركات على البعل الذي يسير على هذه الطرق الجديدة ، وهكذا طبقت عزائم الكثرين وأرغمهم على سلوك الطرق القرابية القديمة ...

وقد زاد في « طينهم بلة » وجود مركز « الدخولية » على رأس الخط ( قبل بيروت ) في المكان ذاته الذي يجلسه اليوم « البنك اللبناني لبحارة »

مركز « الدخولية » هذا كان جرك تلك الأيام ، وكان عبارة عن تشببية من طبايق ، والأول مخصص لنسخ الرسوم ، والثاني لإقامة الكشاكين والورقيات ..

سلوك « الكارثة » للطرق القرابية قريا من نزع الرسوم ، لم يمنع مرور سائر المواطنين ، الوافدين من الجبل إلى بيروت ، وبالمعنى « وأن المشوار كان طويلا فكان لا بد من الاستراحة قليلا قبيل عبور « الدخولية » لسقي الفيل والبقال ولاتل الزيادة ...

وكأن من الطيبسي لا يتحرك « اللباني » ، الذي تتصل فيه طبيعة الروح التجارية ، مرور فرصة من هذا النوع دون استغلالها ، لذلك عند تفتت أرحبية أحد أفراد آل « سحاب » على إنشاء فرنا حديثا لمنع « الرقيب القمر » ، « ومناشيش السمر » ، والتكتم المسخن ... في تلك الحقبة ...

التسمية

وقد قيل إن نجاح أعمال الفسرن قمت باستغلال كل شبر فيه ، لذلك فقد عمد صاحبها إلى منح الزبائن من النحول إليه ، وصار يلي طلبهم عبر شبك فتحه لهذه الغاية « فعرف لعرن فيما بعد « فرن الشباك » ، وكذلك عرفت الحقبة بالإسم ذاته .

حتى الأيام القريب كانت فرن الشباك « قرية » بكل معنى الكلمة ، تجعل بيوتها التي كانت معدودة هي تختبئ أو منزل حنية من الطمي والتراب ، يجلبها السكان من مجرى نهر بيروت . وكانت تزرعها الحقول المزروعة بالخضار والتمهكة الشبية .

النواعير

ومحاسنها

ولم تعرف طريقها الزحف الأمامي ، وكانت عليها مرسومة بالحصى أو مخلوطة بالإسمنت « الرخيص » في تلك الأيام ، ولعل أرض هذه « القرية » قضية بالمياه الجارية جعل الإعلالي يستنبون هذه اللقوة عن طريق حفر الآبار الارتوازية ( النواعير ) التي كانت تسحب مياهها بواسطة المخلال .

ويقال : إن معظم البيوت القديمة الثالثة حتى يومنا هذا ، ما زالت محتفظة بقر تلك الآبار ، والذين شربوا من تلك الآبار لا يزالون يتحسرون على مياهها بد أن « جربوا غيرها فمروا خيرا » ...

وكان ليس أهل قرية فرن الشباك يجمع بين زرع الجبل وزرع المدينة ، فمنهم من كان يرتدي السروال والبياتة ،

ويحمل الخوزة ...

فتح طريق الشام أتاح للشباب الحقبة مجال التباهي وعرض المفضلات « والشببات » أمام السيدات اللواتي كن يسلكن طريق « اللبجاس » إلى بيروت للتسوق .

وكان الشباب يتلاقون في مقهى الفزيري قرب الفرن ليخبروا « نفس أركبة » أو « ليقروا » كأس حرق مع كم حبة تضافي ...

خرج حبوب

وصاف ذات يوم مرور المصرف وجره إلى جانبه في العمرة التي نجرها الخول المظنة الإصيلة ، بحراسة نصيلة من الجندود الأتراك ، وكان شكري الشلطنون وبعض تيشايات الصي « يوركلون » عند الفزيري ، ما كان منهم إلا أن رفعوا طينجناهم واطلقوا العبارات النارية ، ليحيا الباشا على طريقهم الخاصة ...

ويبدو أن هذه الطريقة « الخاصة » لم تعجب « دولفو » فلم يلقاهم القيش عليهم جيما .. وأبداعهم سجن بجيدا ..

قضى للشباب في « الحيس » أكثر من ثلاثة أشهر .. لم يشأ شكوري الشلطنون أن تزداد استفلاها ... فعلم « شك الحرف » وأجاد « الكتابة والقرابة » .. وكان أول منطع « بالفضية » . ومن هنا درج المثل القائل : عند العامة : « خرج حبوب .. »

التراوية

والطياح

... وما دام الحديث ، حديث

**today**  
ABDEL NOUR

بياضات منزلية  
مطرزات - برادي  
لتجري وبياضات نسائية

"أجهزة للعرائس"  
فرن الشباك - طريق الشام - تلفون: ٢٨١٩٩٤

**لايبيت**  
**سمراني**

تشكيلة خاصة اوروبية لعام ١٩٧٨  
لايبيت اولاد تين ايجرز TEENAGERS

احذية اوروبية بدلات تعيدي الميلاد وراس السنة كسابليت قساطين

بيروت : سوق ايباس - تلفون: ٢٥٤١٣٨  
فرن الشباك - تلفون: ٢٨٠٧٧٨  
جونييه - تلفون: ٩٣١٦٤٤

زوري ياسيدي محلنا فتاكدي من جودة الاصناف مع اسعارنا المدروسة

**محلات**

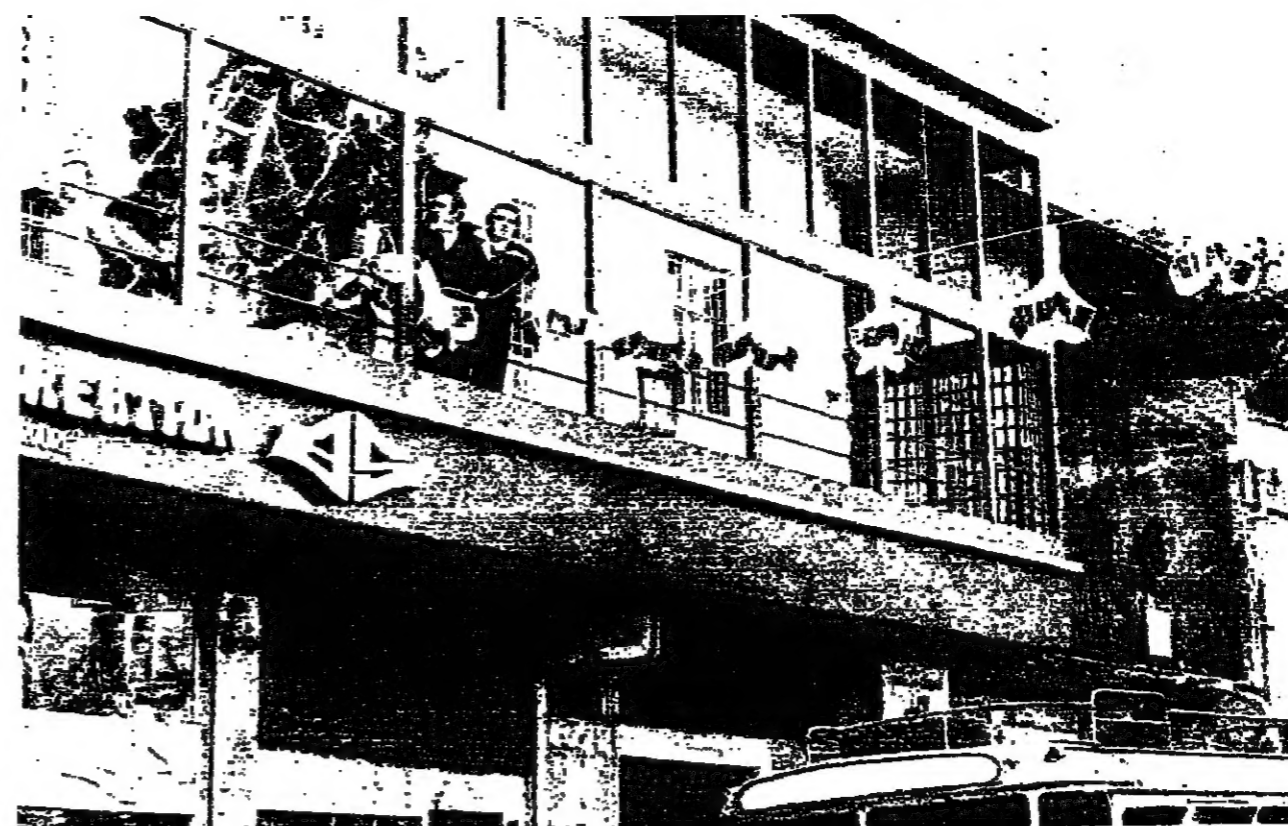
**الانوار**

عنوان آخر للانوار

فرن الشباك  
طريق الشام  
تلفون: ٢٨١٥٥٧



# تاريخ قرن الشباك كما ترويّه الموسوعة اللبنانية



من كتبه الموسوعة اللبنانية من خريطة قرن الشباك تحويطة النهر من الرملة .

الموقع الضخم  
توام بلدة قرن الشباك ، ثلاث مناطق من الرملة ، وهي المنطقة الجنوبية ، من الشباك ، المنطقة الوسطى ، وتحويطة النهر ، وهي المنطقة الشمالية الشرقية . تقع شبكة هذه المناطق مجتمعة 1,6 كم2 .

تدخل من الرملة الرئيسي من طريق دمشق ، لتكون منذ اعلى اواسط قرن الشباك ، بمقابلة مدخل تحويطة النهر . ومن الطريق الممتدة الى من الرملة انطلاقا من طريق بيروت - دمشق الدولية ، وانطلاقا ببولفار الشياخ عند مستوية الطوية ، من هذا الشارع الرئيسي في عين الرملة الذي يعرف بشوارع الجنرال شهاب ، تتفرع شوارع داخلية تمتد لتصل بالجهة الشرقية من عين الرملة ، حيث يعرف الشارع باسم المحلة ، ومن هنا ، تمتد شوارع عريضة وغنية بالبناء ، أشهرها بيار الجبل ، الحديث الهندسة والطراز .

عين الرملة : أصبحت وكنها هي من احياء بيروت الحديثة ، المتوسطة بين طريق دمشق ، وبين طريق بيروت المحلّة الدولية ، حيث تقوم على جانبيها المؤسسات التجارية في ابيّة شعبة ومخددة الطبقات ، وتبدو تلك المنطقة وكأنها امتداد لسوق بيروت ، إذ تتوزع فيها المحلّ التجارية الحديثة والمخددة الاصناف والابواب .

وحيث الحركة تكاد تكون دائمة تعمل مرير السيارات من جهة ، والفتاة من جهة ، وبفضل الحركة التجارية التي أصبحت تتمتع بها تلك المنطقة . ويتشعب من تلك الخط الدولي طرقات متعددة الاتجاهات ، شمالا ، ببلد من الرملة ، وجنوبا للبيروت ، وهيما حسن المنطقة والترتيب . أما

المدارس ان يطبق فكرة من المستوى العمراني الذي حصله قرن الشباك بمنطقة الثلاث ، فقد اصبح فيها اليوم حوالي ٧٠ ألف نسمة مقيمة ، من أصلهم ٨٠ ألف نسمة مسجلة . تقوم بلدية قرن الشباك برعاية المنطقة والمسير عليها رعاية غاية في المثالية والامانة . وقد قامت هذه البلدية حتى الآن بإنشاء جيمس الضيافة الضرورية والمالية التي يظنّها المستوى السكني الحديث . وبالإضافة الى مشاريع تصريف المياه المستعملة بشكل صحي محلي ، ومشاريع شتل الطرقات وانشاء الارصفة وشبكات الإنارة واعمال الصيانة الصحية التي تسهر البلدية على تنفيذها ، فقد استأجرت قلب قرن الشباك الرياضي أرضا من وقف الإرثية المارونية ، وقامت بالانشاءات المعتادة له ، تلقت على ذلك المشروع ما يقارب الـ ٦٠ ألف ليرة لبنانية عدا بدل الاجار . وقد قرر المجلس البلدي مؤخرا شراء قطعة أرض كبيرة بنية بناء ملعب حديث لكرة القدم وللاعب كرة السلة والكرة الطائرة وكرة المضرب والعب القوى مع صالة مقفلة للاعب الشطرنج . والسي قائم لتأمين المبالغ التي من شأنها تحقيق هذا المشروع الحيوي للمنطقة بعدما تكاثرت فيها المدارس والتوادي . وتخصص البلدية مبالغ سنوية تتراوح بين ٢٠٠٠ و ٢٥٠٠ ليرة لبنانية لمساعدة التوادي الرياضية في المنطقة ، واحياء نوادي الشرق والوسطى والشبيبة العاملة المسيحية والفرق الكشفية .



محلّات في منطقة السكالا

والمؤسسات التجارية وغير ذلك من ظواهر النمو . من المدارس ، أسس الاستقلال انطوان خطر مدرسة اليسيه اللبنانية الشورية في العام ١٩٥٥ . وفي العام نفسه ، تأسست مدرسة خيرية مجانية . تبعها تأسيس مدرسة مجانية ثانية على يد «أخوة المدارس المسيحية» في العام ١٩٦٠ . وقد عرفت هذه المدرسة بمدرسة القديس بيبيلد . وفي العام نفسه ، أسس الاستقلال عزيز ايسوب مدرسة الأرض السيدة ، كما قام الاستقلال ابياد موصلي بتأسيس مدرسة النشئة الوطنية . وكانت الدولة اللبنانية قد أسست للبلدة ثانوية رسمية في العام ١٩٥٤ ، اتبعتها ثانوية جديدة في العام ١٩٦٤ ، وبالأحرى تبعية في العام ١٩٦٨ . من شأن هذا الارتفاع النسبي في عدد

في العام ١٩٦٨ ، وقد اصبح في هذه المدرسة اليوم حوالي ٥٠ طالبا ، وهي تعتمد اللغة الفرنسية إذ توليها اهتماما خاصا في جميع صفوفها التي تصل الى الحد التكميلي ، أما اللغة العربية ، فلها القزلة الاولى ، إذ ترضى المدرسة على الطالبات التبرس على الكتابة والانشاء والتلخيص والصحفي مدة سني دراستين . ويقدم أعضاء اللغة الانكليزية على الصفوف التكميلية . وكان اخر مشروع اجرائي شهدته البلدة قبل الاستقلال تأسيس مدرسة رسمية ابتدائية في العام ١٩٤٤ .

بواذر التبديل الاقتصادي المولّد بالطول في ضواحي بيروت ، وتلوح في الافق . بدأ طيف هذا العمل في حوالي العام ١٩٢٧ . وكان في العام ١٩٢٧ قد تأسست بلدية ضمت تحويطة النهر وعين الرملة وقرن الشباك في اطار موحد . بعد تأسيس البلدية ، عمدت على البناية المثلثة مياه من مياه نهر الكلب ، عززت في حوالي العام ١٩٢٠ بشروع اطلاق مياه عين الدقية . وفي العام ١٩٢٥ ، وصلها الكهرباء ، تراصت بملك مجتمعة التجويج السكني ، فبدأت فيها بواذر العمران . في العام ١٩٢٥ ، اعيد بناء كنيسة مار نورا المارونية في تحويطة النهر ، وهي الكنيسة الاسمية الاولى ، التي كان قد بنها اول راعيل من اجداد مجتمع البلدة . ويروى التقليد فيها ان آل الشعر السخين قد ساهوا في تحقيق هذا الاجاز ، مما يفيد عن نزاهة العلاقات الاجتماعية التي كانت قائمة بين أبناء المنطقة الواحدة نسي ذلك الوقت . وقد أسست البرشية بيروت المارونية فيها مدرسة ابتدائية لخدمة أبناء المنطقة منذ اوائل القرن الماضي ، وعرفت بمدرسة مار نورا ، وما زالت حتى اليوم . وكانت الطائفة المارونية قد بنت لها كنيسة جديدة في عين الرملة في حوالي العام ١٩٢٢ ، وهي كنيسة السيدة لسورد ( وجدت مؤخرا ) كما كتلت الطائفة الارثوذكسية قد بنت لها قبل الحرب العالمية الاولى كنيسة على اسم القديس انطونيوس .

يوم كانت هذه المنطقة انطاخا للثهابين ، قدم اليها فرعون من عيال مسيحية ، لتعمل في زراعتها ، وهي استثمار أرضها . وقد كان تاريخ قدم اول راعيل عن اجداد أسر البلدة الحالية ، في اواخر القرن الثاني عشر . وسكن هؤلاء على سفح نهر بيروت ، فعمرت منطقتهم بتحويطة النهر ، ( كلمة التحويطة من حوط : ابيات مصطفة كالذاترة ) وعلى مر السنين ، تكون مجتمع تحويطة النهر من العيال المسيحية التالية : سمعان ، حبيبة ، غاوي ، كرم ، قيس ، فسو ، رشدان ، هاني ، عيراني ، حرب ، عازار ، شمعي ، سيف ، خليفة ، اسحق ، صوما ، ابي عبدالله ، عليخ ، خاطر ، نعيم ، وناصر .

في ذلك الوقت ، كتلت منطقة عين الرملة تابعة للشياخ ، وقد استوطنها من العيال المسيحية أسر : غريب ، بستاني ، ايوب ، لطيف ، حني ، وشويري ، ومن العيال السنية أسرة الشعار .

عملت هذه العيال في استثمار أرض التحويطة وحين الرملة زراعيا . وقد كانت زراعة التوت في منطقة التحويطة اكثر اتجاها من منطقة عين الرملة ، نظرا لخصوبة التحويطة التي امر فيها مياه نهر بيروت . وقد دامت الزراعة وتربية دود القز مورد الاهالي الوحيد، ودام هذا الواقع ميطرا حتى اوائل عهد الاستقلال .

**شركة مساهمة لبنانية**  
**قرن الشباك**  
تلفون: ٢٨٤٣٩٢

بدأت الهجرة في اوائل القرن الماضي تسليخ من البلدة خيرة شياتها ، وقبل أن تقع الحرب العالمية الاولى في العام ١٩١٤ ، حين فتحت البلدة بالوت جورا عددا كبيرا من ابناءها القيين ، كان حوالي نصف شياخها قد هاجر الى البلاد الامريكية . بعد الحرب ، سيطرت زراعة الخضيات على كل نشاط اخر . وسرعان ما تمت هذه الزراعة حتى أصبحت تحتل اكبر مساحة من اراضي تحويطة النهر . في هذه الآثناء ، كتلت

**Creation BS**  
Chaussures et Sacs  
Chakroury

تعلن محلّات **فيا إسب** عن وصوله اجودتيّة تكلّية من المارونية الكروكوردية والليبار مع امكليه ولوطينة صنعت خصيّا لعام ١٩٧٨

قرن الشباك - طريق الشام  
تلفون: ٢٨١٢٧٧

**قرن الشباك**  
طريق الشام  
تلفون ٢٨١٥٥٧

جميع فروجهي يرحب بكم  
ويقدم لكم كل ما  
تسلكون له للحياة

**Nabil**  
قرن الشباك

# جمعية تجار المنطقة تستقبل الأعياد بالموسيقى والزينة



أشجار وألعاب لليلاد



مسيرات تزين الشوارع أمس

(تصوير غادي كيبك)

بعد دمار الاسواق خلال الاحداث، تغيرت مهام التجار نحو العديد من الأمور، مما ساهم الى حد بعيد باظهار شهادات الولادة الصحيحة للعديد من الاسواق التي نبتت خلال هذين السنتين.

من بين كل هذه الاسواق الحديثة نكاد لا نجد تقريبا الا واحدة منها نذكرها بلجناد الاسواق القديمة، هي سوق فرن الشباك.

ولعل ما يبرر ذلك هو وجود هذه السوق على الطريق الدولية ذاتها التي كانت تؤدي مباشرة الى الاسواق القديمة بالإضافة الى معالم الممران الذي كان قد بدأ زخه الى هذه المنطقة، في مرحلة ما قبل الاحداث.

وكون أية مبالغة يمكن القول: ان هناك إمكانية جيدة لان تصبح سوق فرن الشباك افضل بكثير من الاسواق القديمة الضيقة، نظرا لكرها وتعدد التجارات فيها، مما يسهل عملية بيع الزبائن دون الحاجة الى الانتقال الى امكة بقرقة او متعبة.

كذلك فان تجار السوق الذين اسوا الاكثريات التي يوتروا لهم هذا المركز الجديد، تلقوا واسوا جمعية خاصة بهم لجمع شملهم من اجل اللجان بركب التطور السريع والمتغير الذي اصاب المنطقة.

وقد تحث السيد مسير عبد التور احد المسؤولين عن الاعلام في هذه الجمعية «لانوار» فعدد دواعي تسيبها فقال:

كما هو معروف بعد الاحداث الاخيرة عمدنا الى فتح محلات، وكذا نحن انما سكنوا للبدل الوقت لحالتنا التي صيرت في الوسط التجاري، الا ان التراجع الحاد والتجاوب السريع مع المواطنين مع هذه الاسواق الجديدة، بل اعتادنا السابق وجهتنا نرى وجوب استمرارها.

وهذا التقبل في التفكير كان لا بد ان يترن ايضا بظواهر عملية وموحدة، ومن اجل هذا كان لا بد من التنسيق بين كل تجار السوق، التي نحن فيها لهذه الغاية و نشأت الجمعية...

- ما هي حدود سوق فرن الشباك؟
- تعتبر حدودها ضمن اول بولفار سامي الصلح حتى مركز «الجزائر» قبل قطع المسكة...
- متى تأسست الجمعية؟
- منذ حوالي الشهر، وهي مؤلفة من الاعضاء، وتترع منها لجان لتنفيذ مهمات او القيام بنشاطات معينة.
- هل يمكنكم تكمير بعض نشاطات واعمال هذه اللجان؟
- ان هدف الجمعية الاساسي هو رفع مستوى السوق والتركيبة على جعل منظرها لائقا في اعيان الزمان، بالإضافة الى تقديم اقمى حد من التسهيلات للزبائن، ولذلك فقد تركز عمل اللجان في الحدة الاخيرة على ما يلي:

- 1- الاتصال بكل التعميمات من اجل تنظيم اوضاع السوق ككل.
- 2- محاولة اقتناع المسؤولين بقرائة البسطات.
- 3- توحيد شكل السوق.



المحلات من الداخل والخارج



انتقاء هدايا للعيد

## مطعم الافندي

مشاوي على الفحم - فروج  
كباب حليبي - لحم مشوي  
شاورما - وجميع المأكولات الحلبية  
صحن بيوي  
ترويقة سحلب فول  
(خدمة الى المنازل)  
فرن الشباك - طريق الشام  
تلفون: ٢٨٩٨٢٥

اجل تزين الشارع بمناسبة الاعياد، واعتقد ان التصاميم باتت جالسة وسعيدا تركيبها قريبا جدا. بالإضافة الى ذلك فان انغام الموسيقى الجميلة والترانيم الحلوة سوف تصدح في الشارع طوال فترة الاعياد.

وهناك نية لتحضير الشارع عن طريق زرع الاشجار او وضع احواض من الزهور امام محلاته.

- هل هناك طلبات معينة من بلدية فرن الشباك؟
- ان البلدية تقوم بنشاط تشكر عليه، وذلك طبعاً ضمن امكانياتها المحدودة حالياً بسبب الظروف الراهنة. ونحن على استعداد للمساهمة المالية والعينية لمساعدة البلدية في أي عمل تجده مفيداً لحياتنا الحقة. والمعلم ان المبادرة الفردية هي اساس ازدهار لبنان، لذلك فاننا على استعداد لتقيام بهذه المبادرات انطلاقاً من هذه السوق بلذات مساهمة منا في اعمار لبنان.

اختصاصيون  
تزين الشارع  
● العيد على الابواب... ماذا أعدتم لاستقبله؟  
□ لقد تعاقدنا مع اختصاصيين من

## بمناسبة الاعياد الجديدة

تقدم محلات اندريه يارد فرن الشباك من زبائنها الكرام ومن جميع اللبنانيين باحلى التهاني واجمل التمنيات

محلات  
**اندريه يارد**  
ملبسات نسائية جاهزة  
داخلاً.. احدث الوديلات لجميع القياسات  
داخلاً.. انساب الانعاش

Ets.  
**ANDRE YARED**  
Prêt à Porter Feminin

فرع خاص للبيع بالجملة  
فرن الشباك - تلفون: ٢٨٠٨٩٩

مشكلة السير هي من اهم المشاكل التي نتمرضها، الا اننا نحاول ان ننظر اليها بعين التفاؤل لا التشاؤم. فهي، وان كانت تسبب الازعاج للبيبي، الا انها دليل عافية وحيوية للبلاد ككل. اما فيما يخص مشكلة «الوقوف» وهي «المسكة الحقيقية» فاننا انما نلتم مواقف حتى الآن، ونحن بصدد تلميح الزيد، بالإضافة الى اننا نشكك نحن التجار فيما يبتنا على ايقاف سياراتنا في امكة بعيدة تسببنا لوقوف سيارات الزبائن.

جبهة وفان  
اقتصادي

- ما هي العوامل التي ايت الى نجاح هذه السوق بشكل خاص؟
- ان وجودها على طريق دولية ساهم الى حد بعيد في نجاحها، بالإضافة الى حاجة التجار للاسواق الجيدة القريبة من كل المناطق.
- ماذا تصدق؟
- اعني ان وجود سوق فرن الشباك

## مؤسسة ES

ابلى انطوان ساروفيم  
بيع كافة مواد البناء  
والادوات الصحية

- زفت ومواد ضد النش
- زيوت ودهانات
- ادوات ولوازم التجارين
- تدفئة مركزية

فرن الشباك - طريق الشام - صندوق بريد: ٥٠٠٦٥  
تلفون: ٢٨١٢٧٢ - ٢٨٠٠٠٩ - بريقاً: SANTO

# محلات Giti

عنوان آخر للاناقمة

فرن الشباك  
طريق الشام  
تلفون: ٢٨١٥٥٧

البرقش بالإضافة الى أزمة مياه مستعصية .. فما الحل بربانكم ؟ هناك اكثر من 120 عامل تنظيفات يقومون برش الشوارع في المنطقة ، ولقد تمنا الى رؤى المبيدات في البيوت والمستعصمات ، وهذا حد كثيرا من انتشار البرقش ، أضف الى ذلك ان بدء موسم الصيف سيضفي على ما تبقى من هذه الحشرة .

أما بالنسبة للمياه ، فقد أمناها طوال فترة الأحداث ، وقمنا بتصالح الإعتلال في الضاحل قدر المستطاع ، أما الآن فان أي شكوى من هذا النوع يجب توجيهها الى المسؤولين في شركة المياه مباشرة .

سنة ملايين و 70 ألف ليرة ، أما المشاريع فهي كثيرة ونحن بانتظار الاستقرار الكامل للبيطرة بتفويضها الواحدة تلو الأخرى ، من هذه المشاريع أكثر لك :

1 - مجلة رياضية مساحتها حوالي 40 ألف متر .  
2 - تجهيز المدارس على مساحة 20 ألف متر .  
3 - طلب الترخيص لإقامة منطقة صناعية .  
4 - إنشاء مستشفى يدي خاص يكون فريدا من نوعه .  
● في الوقت الحاضر ، ليس هناك من مشاريع تتفحصها البلدية ؟

مشكلة السير

● هناك أزمة سير مستعصية تسي الشوارع الضام ( سوق نسرون الشباك ) ، فما هي الخطوات التي تترون اتخاذها في هذا الشأن ؟

● ان ازحام السير في هذا الشارع يعود الى كونه طريقا دوائية ، وقد زاد في المشكلة الإزدحام الذي أصاب المنطقة بعد الأحداث . أما الحل فيتم بسرعة تنفيذ اوتوستراد قصر العدل الحزمية ، الذي سيصبح المدخل الرئيسي لحيضة بيروت ، وبالتالي سيخفف الضغط عن هذا الشارع .

● هل هناك هيئة للمساهمة بأعمال تجهيل الشارع ؟

● هذا الأمر يحتاج الى نية لاه واجتبا ، ونحن نلتزم به . ولقد علمنا ان جمعية التجار تنوي تزوين الشارع خلال فترة الإعياء ونحن على استعداد لتقديم كل الأعمال والمساعدات اللازمة من عمال وكهرباء لهذء الغاية ، بالإضافة الى ذلك نستخدم البلدية الى وضع احواض من الزهور على طول الشارع ، كما ستعلق سلالا لرشي الشباكات .

● لماذا على الصعيد الإنساني نسي نطاق البلدية ؟

● ان عناصر البلدية الذين يزودون من المانة يقومون بالإشتراك مع عناصر من درك بعيدا ، يحفظ الآن في المنطقة ، وهم مزودون بجميع الأسلحة والمعدات الكفيلة بتسهيل تنفيذ مهماتهم .

● بلى .. هناك مشاريع ضخمة ، اذكر منها الأهم وهو عمل تصريف التفتيات الذي سنتنهي من تنفيذه قريبا على قطعة أرض في محلة الكلس ، وهذا المشروع كما قد بدأنا بتنفيذه سنة 74 إلا ان الأحداث داهمتنا وتوقف العمل ، أما الآن فقد أمنا تزوينه واستسلمنا اياه الشركة في غضون الأشهر الثلاثة المقبلة .

● كم يبلغ تكاليف هذا المشروع ؟

● ما يقارب المائتين مائة ونصف ليرة لبنانية .

● ان هذا الرقم يخون معدل ميزانية البلدية كيف سلومنون المبلغ ؟

● لقد أخذنا مئة خزينة وسنطرح بعض أسهم المبلع ، على بعض البلديات المجاورة ، بالإضافة الى ان هذا العمل سيحول التفتيات بعد حرقها الى سجاد كيمائي من النوع الممتاز ، وهذا أيضا يعود بفائدة مالية علينا وعلى من يساهم معنا .

● ما هي طقعة العمل ( المحرقة ) الاستيعابية ؟

● ان المحرقة تستوعب يوميا حوالي المئتين طنا من التفتيات على أساس 8 ساعات عمل . وهذه الطاقعة تتضاعف اذا ما شغل العمل أكثر من الوقت المذكور .

● وهنا نذكر الإشارة الى ان التفتيات التي نجمعها من نطاق بلديتنا لا تتجاوز الخمسة والعشرين او الثلاثين طنا .

● الشكاوى

● والحل

● بشكى اهالي المنطقة من كثرة

# 6 ملايين و 70 ألف ليرة موازنة بلدية فرن الشباك

## ابن المشاريع : معمل نفايات ومدينة رياضية



محلات ومؤسسات في تان مكسار من فرن الشباك

كثرا حركة الممران هذه . سيد سمعان ما هو معدل ميزانية البلدية وما هي أهم المشاريع التي تترون تنفيذها ؟

● بالنسبة لجزئية البلدية ، فله لا شيء نلينا بهذا الخصوص ، أما استطاع ان اعطيك رقما تقريبا وهو

● خمسة ايجئة التقية فقط ، فللكراج أصبح صيدلية وكان الخضار (بيوتكا) والتردهجي صرافا الخ ..

● نالحقيقة انني لا استطاع لضاعة شيء على الأسباب والراحل التي سبق ولكرتها، انه موقع فرن الشباك قد يكون مساعد

● كانت تمكس أيضا على حركة البناء وعلى بدلات الأجار ، وقد توجت هذه المرحلة بعد ثورة 1958 .

● الثانية كانت من سنة 1968 لغاية 1972 ، حيث بات من الصعب جدا إيجاد قطعة أرض لا تزال شاغرة للبناء ...

أعلن نائب رئيس بلدية فرن الشباك السيد رفيق الله سمعان ان موازنة البلدية تبلغ سنويا حوالي 6 ملايين و 70 ألف ليرة ، وانها ستستفيد تنفيذ مشاريعها التي تروقت ايمان محلة النسرين ، وأهم هذه المشاريع تجازر مبل التفتيات خلال الأشهر الثلاثة المقبلة ، كما انها مصممة على إنشاء حديقة رياضية وتجهيما للمدارس ومستشفى بلديا ، ومنطقة صناعية ، وذلك في نطاق امتلاكاتها الجارية التطوير التي طرا على المنطقة ما بعد الأحداث .

وتسرد السيد سمعان « لانوار » اسباب هذه التهفة السريعة فقال :

مراحل تطور فرن الشباك

انها وان كانت حبيضة فهي ليست ودية البرحة ، المنطقة فرن الشباك مرتت ثلاث مراحل قبل الوصول الى ما هي عليه الآن :

الاولى كانت في الخمسينات حيث بدأ الناس يقضون هذه الرقعة للشراء الأراضي البضعة الامان ، والتي

مجوهرات جوزف كرابيتس

**JOSEPH GARABET**  
Bijouterie

جميع انواع المجوهرات من ذهبية والماية وساعات من ماركات شهيرة تشكيلة واسعة من المسابح ذات الاحجار الكريمة الاصلية

فرن الشباك - تجاه الاوستن  
تلفون: ٢٨ ٧١ ٧١

لأناقة - متكاملة

# باتا

تقدم

مجموعة فريية للشتاء

publirizk

نخله

# MAKHLÉ

layette

SOUK D'ORLÉ TEL. 250880  
FIRN EL CHEBRAK TEL. 253363  
BEYROUTH

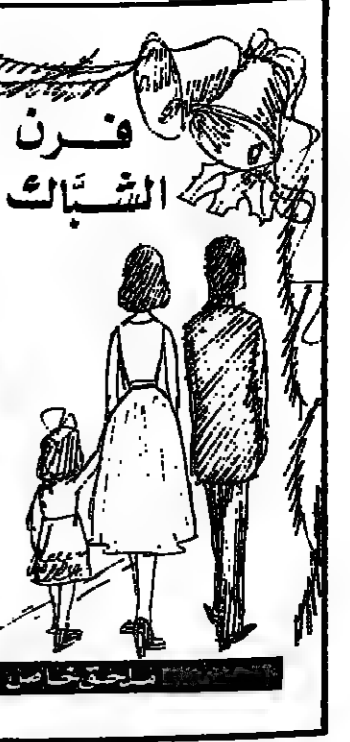
جميع فروعهما يرحب بكم ويقدم لكم أفضل تشكيلات للأعيان

فرن الشباك طريق الشام تلفون ٢٨١٥٥٧

# Nabil

فرن الشباك

# سوق متكاملة رغم حداثة عهدها

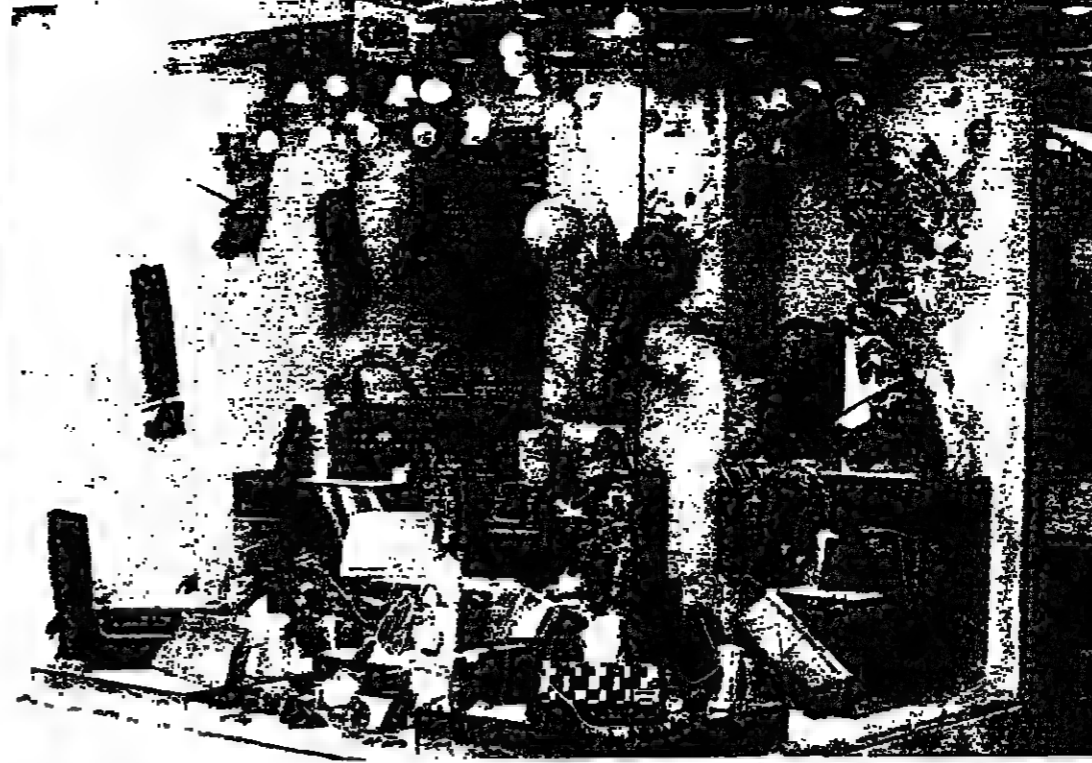


من المتعارف عليه انه لا شيء يميز بين تاجر وآخر الا مدى قابلية احدهما على استباق الامور وبالتالي كتمان ما ينوي القيام به من مشاريع مستقبلية . ولعل نجاح صيت اللبنانيين في الحقل التجاري ، ما كان ليرى التور ، فيما لو لم يأخذوا بهذه النظرية منذ اقدم العهود . في الوقت الذي كانت فيه معظم التسويج لا تخرج عن نطاق حدود البلاد المجاورة لها في اعمالها التجارية ، كان الشعب اللبناني يعثر صلب البهار ويكشف مجاهل الدنيا بجزء من اسواق جديدة .

ويدعم هذا القول ، مدا الشواهد التاريخية القديمة ، الاجازات التي حققها المغرب اللبناني في كل مكان وعلى كل صعيد .

والسيد سببر نعمة هو من طينة اولئك التجار الذين مشسوا درب الإغتراب ليجتقوا اربابا تعود بالتالي بالخمسة على وطنهم الام لبنان .. وهو عندما قرر فتح مؤسسته في لندن الشبّاك لا في الوسط التجاري ، انهم حتى من اقرب القرين اليه : بالجنون .

اما اليوم وبعد ان بدأ كل هؤلاء يراهم حساباتهم ، فلتهم حنينا نادمون على حكمهم المتسرع ، ولا شك في انهم يفتنون عودة المجلة السس الوراء ، ليتذكروا من الحصول على مرتق وخص «لمنزهم» في هذه السوق الجديدة .



اجزاء العيد في كل مكان



اسباب الاختيار

● سيد نعمة ، كيف نصر لسا نظرتك المستقبلية الخاصة بسوق فرن الشبّاك ... وبالتحديد لماذا اخترت هذا المركز لتجارتك في الوقت الذي كان فيه الجميع يركزون على الوسط التجاري في المدينة ؟

□ بصرامة ، لم تكن احلم بفتح وحدات الستين ، وهنا احب التأكيد على ان لا علاقة بين كل ما جرى وبين اختياري ، لهذه السوق .

□ فانا كمفترب اكتسبت بعض الخبرات من خلال تجاربي في المهجر ، وهذه التجارب يمكن تلخيصها كما يلي :

١ - الزبون عادة يفضل التسوق من الامكان السهلة والقريبة .

٢ - استحالة إيجاد مواقف للسيارات في الوسط التجاري القديم .

٣ - كان لا بد لهذه الاسواق من التوسع في يوم من الايام ، وهذا التوسع من الطبيعي ان يصل الى ضواحي المصلحة على اقل تعديل .

٤ - المعلومات تجاريا انه كلما زاد



**اقمشة روي**

**TISSUS ROY**

عنوان الانفاقية

احدث الاقمشة النسائية من ماركات عالمية باسعار مدروسة

فرن الشبّاك ساحة مارنهر تلفون: ٢٨٩٩٥٤

هذه المشاكل ؟

□ البلدية كانت وما زالت تقوم بجهود نشكر عليها ، والمسئلة لم تكن مسئلة بلدية بقدر ما كانت تتعلق بحدى تقيد المواطنين بتعليمات البلدية فيما يخص مسئلة النظافة العامة .

سوق متكاملة

● هل زادت مبيعاتكم في السوق بعد الاحداث ؟

□ لا استطع الجزم بذلك ، انما استطع القول اننا اكتسبنا ما هو اهم من كمية المبيعات بعد لانتها ، واعني بذلك نوعية الزبائن . فبعد الاحداث صار الزبائن ياتون من كل حذب وصوب لشراء ما يحتاجون اليه من هذه السوق ، التي نستطيع تقديم كل شيء لهم في اقصر مدة من الوقت .

فني الشارع اليوم تجد الصبيلية والحرف الى جانب «البوتيك» وصالة عرض السيارات ، ويضاف اليها المطاعم والقافي والسوبر ماركات .

dany dany  
y dany dan  
ny dany da  
any dany d  
dany dany  
dany dany  
dany dany

Habillements pour enfants layette et galerie

Habillements pour dames

**dany**

FURN EL CHEBACKI  
rue de damas tel. 281450

**LA BOURGEOISE**

محلات لابورجواز

هي السبابة في عالم الانفاقية والازياء وهي داءتنا في خدمة زبائننا، تختار لهم احداث للوديلات الاوروبية بصورة متواصلة من فساتين بتنانير بنطلونات بنلوزات تايورات

تشكيلة خاصة لعام ٧٨

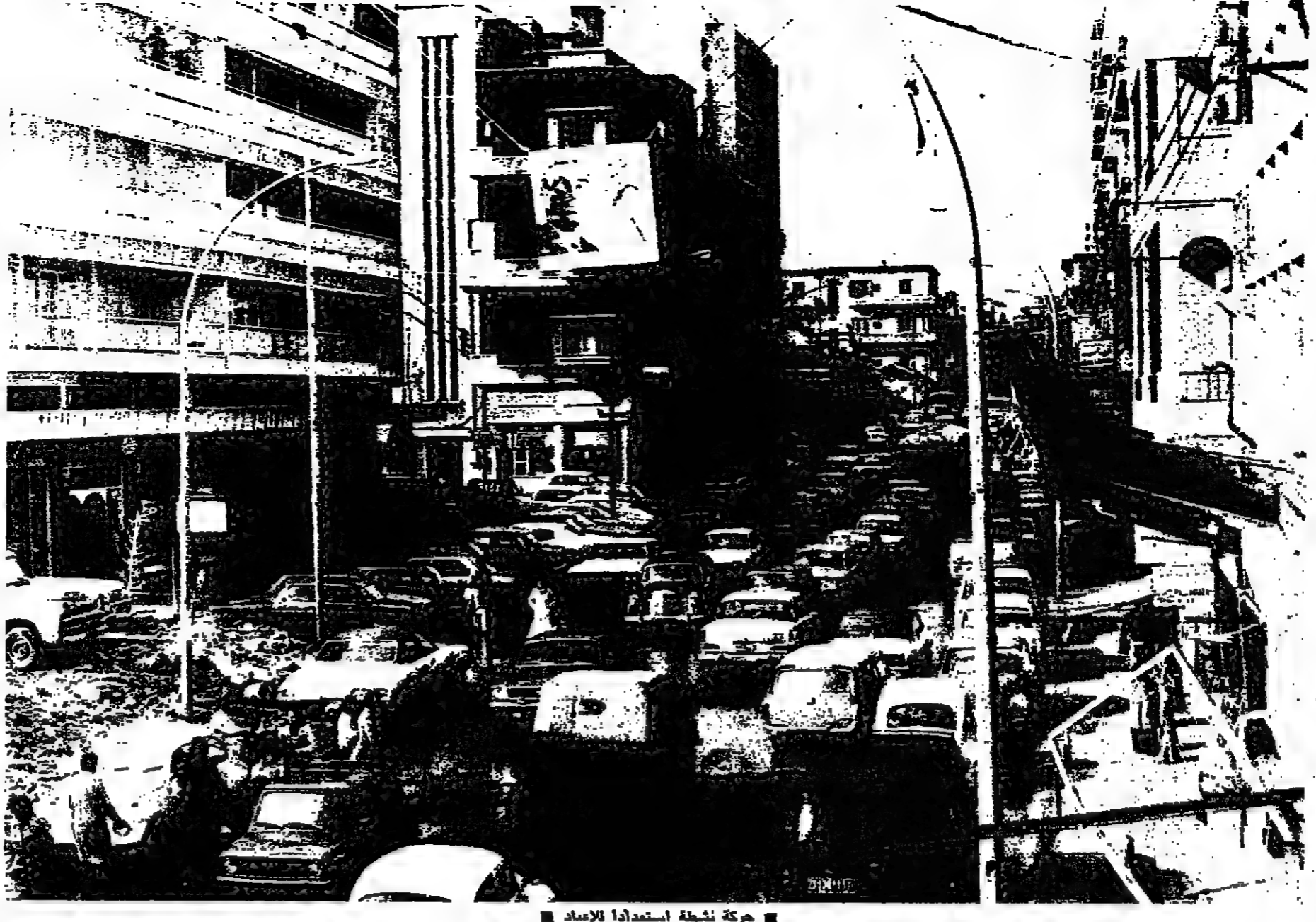
فرن الشبّاك  
بنابة عضالة فريج  
تلفون: ٢٨٥٤٠٦

رئيس جمعية التجار:

# فرن الشباك ممر حيوي يربط الجبل بالعاصمة



فرن الشباك، وهو الممر الحيوي الذي يربط الجبل بالعاصمة، شهد في الآونة الأخيرة حركة نشطة استعمداً للاعباء...  
 هذا التطور الذي يشهده في الحلة...  
 في طريق الانتشاء، وتقبل أن اجتمعا قد...



حركة نشطة استعمداً للاعباء

سوقها الكبرى، فاقم كبار التجار الذين كانوا يملكون محلات فنية تسمى الحامسة، على نقل تسم كبير من نشاطهم ورؤوس أموالهم الى فرن الشباك، وبشكلها ما اشتهرت به دور الاقرباء من حيث التنظيم والمحاورات من العناية، واصبح في وضع المواطنين وتيسر لهم ايضا ان يجدوا شئى العنبر على كل انواع البضائع المحلية...  
 هذا التطور الذي يشهده في الحلة...  
 في طريق الانتشاء، وتقبل أن اجتمعا قد...

المحركات متجمعة في مساحة صغيرة من الارض...  
 3- تامين حركة المرور باستقرار، وبالتعاون مع مفردة السير، ورجال البلدية والمختر...  
 4- إقامة زينة في الموسم والاصيد والعمل لتجويل واجهات المحلات وطرق العرض في داخلها...  
 5- دراسة الاستلاب الجديدة في اندعابة المحلة ولمازاتها، والتداول في اسعار البضائع لتعديد مستوى الازياح، وتنزيل سعر الكفة، وبالقائي سعر المبيع، ليصبح شراء البضائع في متناول الجميع، ولحاربة موجة افكاه التي تعم لبنان...  
 6- السعي لتفتح محلات جديدة، تمني بالبضائع والسع غير المؤمنة حالياً بكترة، وذلك لتأمين جميع حاجات المواطنين، واحداث وحدة تجارية كاملة...  
 7- تنظيم الاوكازيونات، وتعيين مواهبها، والتكثف من التسيطها، وتعديد نسبة الازياح فيها بالحد الأدنى لاقادة جميع الزبائن منها اقادة حقيقية...  
 8- توزيع شارات خاصة بالجمعية، وتسق على واجهات المحلات اقتضية الى الجمعية والتقيدة بطبقتها...  
 9- وتضم بالقرول: لكل اقتصت ( جميعا ) تجار سوق فرن الشباك ( حالياً على هذه الاهداف القريبة، فتتبا تسمى في مخططات مقبلة، الى ترسيخ حرد، التطور، وتوسيع نشاط المحلة وتكوين الروابط التي تشدها الم هيلتها الرسمية، واتاحة عدد من الخدمات الاجتماعية والاسانية لتكثور عددا بناء في منطقة فرن الشباك، يكاملها

**العباب TOYS**

**BOUSTANY CENTER**

**FURN - EL - CHEBBAK IMM. FREIJ TEL. 288655**

**Rose et Bleu**

سيدتي! الانهيا وبعالي الاثواب، والجميع مع قومت باختيار أفضل الملابس للاطفالهم والاولاد وهم ولانت، ماذات ننظرين هلهي فوراً واقتاري مايناسبك ولانت اخرى... انت محلاتنا على استعداد لتقديم لك مجموعة جديدة لعام 1978

**فرن الشباك - تجاه سينما سكال**

**تلفون: ٢٨٦٠٧٧**

**بوتيك**

**BOUTIQUE NEHME**

**HABILLEMENTS POUR DAMIES**

**FURN EL CHEBBAK RUE DE DAMAS TEL: 281356**





التيران تلتهم الاحراج الزرقاء في امسترايا



لوني يوم بعد الاحراج عنها

نهاية سعيدة لثلاث عمليات خطف ثمن اهداها مليون و ٢٠٠ الف دولار

على جميع الكتيبة الثلاثة... نهاية سعيدة لثلاث عمليات خطف... ثمن اهداها مليون و ٢٠٠ الف دولار

استقالة رئيس وزراء جيوتي

استقال السيد احمد جيني... رئيس وزراء جيوتي... استقالة رئيس وزراء جيوتي

الغموض يكتنف مصير ابن الرئيس القبرصي المخطوف

خرج مسؤولون حكوميون ووزراء... الغموض يكتنف مصير ابن الرئيس القبرصي المخطوف

الصحافيون الاسرائيليون يقفون ويرقصون في القاهرة

الانوار

مصر تتخذ اجراءات مشددة لحماية طائراتها... مصر تتخذ اجراءات مشددة لحماية طائراتها



تصدر عن دار الصياد المدير العام بسم فريخة

فيليب حبيب في المستشفى بعد اصابته باضطراب في القلب

قال مسؤولون في وزارة الخارجية... فيليب حبيب في المستشفى بعد اصابته باضطراب في القلب

اليمني: سنمارس ضغوطاً في مؤتمر كراكاس لتجميد اسعار النفط خلال العام المقبل

اعلان الشيخ احمد زكي... اليمني: سنمارس ضغوطاً في مؤتمر كراكاس لتجميد اسعار النفط خلال العام المقبل

مستشارون كوبيون وسوفيات يصلون الى مصوع لمساندة القوات الاشوية

قال دبلوماسيون في اديس ابابا... مستشارون كوبيون وسوفيات يصلون الى مصوع لمساندة القوات الاشوية

وصول وزير خارجية النمسا الى دمشق

nouvelle collection jeune parnicia cabans manteaux etc...

هانتي الحسن يصل الى ابو ظبي... هانتي الحسن يصل الى ابو ظبي

رسالة للشيخ زايد من رئيس فنزويلا... رسالة للشيخ زايد من رئيس فنزويلا

شمت يزور القاهرة بعد اسبوع ليبحث قضايا سياسية واقتصادية

يصل المستشار الاتالي جيلوت شمت الى القاهرة... شمت يزور القاهرة بعد اسبوع ليبحث قضايا سياسية واقتصادية

Courrèges pour homme... Courrèges pour homme advertisement with images of clothing and accessories.

قرض سعودي للبحرين بقيمة ١٥٠ مليون ريال... قرض سعودي للبحرين بقيمة ١٥٠ مليون ريال

اليوبيل الذهبي ليكي ماوس... اليوبيل الذهبي ليكي ماوس

كلوب شينغ كومباني... كلوب شينغ كومباني advertisement.

SCARAMOUCHE Boutique de prêt-à-porter hommes & femmes... SCARAMOUCHE advertisement.

سقاريلورينثال مع فرقته في غال... سقاريلورينثال مع فرقته في غال advertisement.





## هدايا الميلاد في لندن

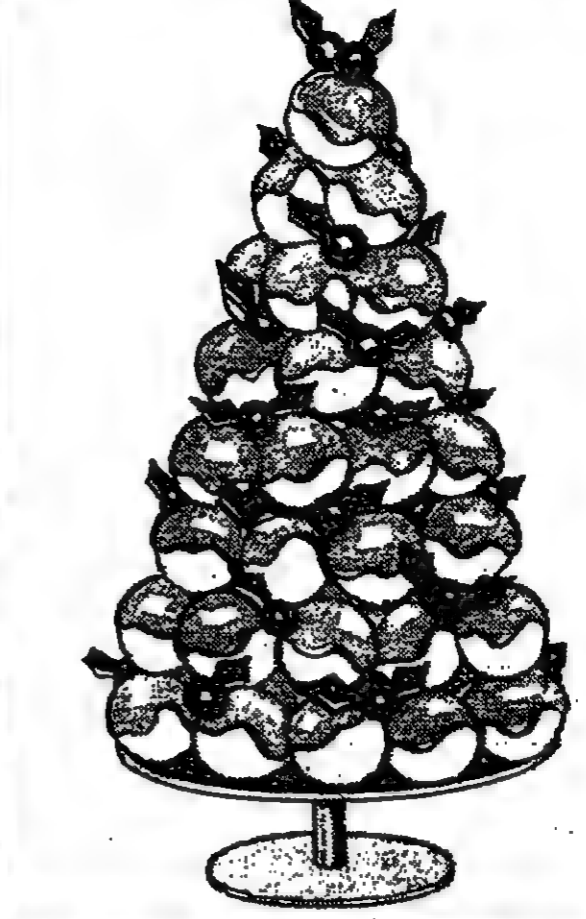


البنان . وقد أنتجت شركة « باتيوي » مؤخراً جهازاً خاصاً يمكن وصله بجهاز التلفزيون المادي ويضع فرصة لنسب أو كرة القدم أو كرة اليد أو السكواش على الشاشة الصغيرة . تلك تمت شركة « دكتور فيز » لعبة جديدة اسمها « فونتر » تستخدم فيها التبدلات التي تبت التور طلس شاشة الكترونية . لكن من الصعب إيجاد جهاز يحل مكان الزهر . ومن الخطى الترحيب بكل لعبة تتطلب المهارة والتفكير بينما أخذ الأطفال يتجهون بصورة أكبر نحو وسائل التسلية التي لا تتطلب منهم أي مجهود فكري .

علمة تشمل كل الأشرطة » . وشهد عام ١٩٧٥ ولادة صنف جديد من أدوات التسلية هو الفيديو . وقد سيج التاج المراد هذه الأجهزة السجعة الصغيرة ، بتخفيض أسعار التماذج الكزلية حتى ٥ جنيهات . وكثيراً ما الألعاب الكترونية فإن التسمير تجمت انخفاضها حتى فارت ١٩ جنياً في الفترة الأخيرة . وعلى أي حال ، فإن معظم هذه التجمت الجديدة تراج في المخزن الكبري لأن صفار التجار يتخوفون من سرعة هبوط الأسعار . وفي الفترة الأخيرة أصبحت أجهزة « الفيديو » سهلة الاستعمال كما أخذت عليها تحديثات جديدة بلل أجهزة التصوير بواسطة

التي حصلت كانت في فرع شركته بكنستون . قد سلكه أحد الأشخاص أن كان لديه لعبة تصغن ورسومات صعبة تبدأ بتر داريه إيلاز يعرض « كول درساك » التي يتوم فيها أحد اللادين يوضع مراقب في طريقه نفسه إيلاز يعرضه . عندها مرخ الرجل تقلا : لا يتعلم أن يتلوا لك . لقد حصلت على أمبار استشار الأشرطة ، لذا سلكتصمالي الخاص بتقديم شكوى ضد الشركة القصة » . توجد البتغ نفسه مسطراً لفرح طبيعي براءة الاستشار ، لكن الزبون فلقه مجدداً وقال : « أعرف ما هي براءة الاستشار » . كم أسندار وصرح بصوت مرتفع : لقد حصلت على براءة استشار

التماذج الملوونة من الكلب للتمية تمت التقر . علمية مستر ميلند ، بتولجها الجديد ، قد بيع منها أكثر من مليون ، والدليل على نجاح هذه اللعبة هو تلم أمدى مطلت الإلانة الكفصية لي يرفهفهم بتدبيرها في برنامج خاص . وادي الانتباه بالألعاب التي تشوه مجموعة من الخبراء في مخزن الألعاب ، خصوصاً في لندن الكبرى . « محرك » و« مشتل الألعاب » في أوكسبريدج رود ، تضم مجموعة من الخبراء الذين يعرضون الألعاب للزبون . ويقول الخبير بيتر دارنيل إيلاز : أن الزبون الذين يرتدون حلاته هم من مختلف التلات . وأطرف الحركات



الألعاب في لندن ، كما في غيرها من مواسم العالم ، تحتل أكثر استهلاكها في مجال تبادل الهدايا في فترة عيد الميلاد ورأس السنة . وقد بلغ مجموع مبيعات قطاع صناعة الألعاب في بريطانيا خلال العام الماضي ١٢٠ مليون جنيه استرليني . والشركة التي تبرز حالياً هي ظهور مجموعة من مفضي صنف معين مسن اللعب . وفي وقتنا من تدرتهم على ضريف إنتاجهم . وهذا الإنتاج غالباً ما يكون من النوع الرديء إذ نسل إلى استهلاكه مقربة أو غير كاملة ، بالإضافة إلى صعوبة استخدامها . وفي بعض الأحيان لا تجد صلة بين الرسم طلس خارج اللعبة بعد ذلكها . « لهم يبعون اللعبة ويتدمون محتواها بالمجان » . وهذه التخللت الزينة تفرح المشتري وتطيه عن للتدقيق بالتحوي ليحصل على لعبة مختلفة عما أراد شراءه . إلا أن التمولات لحسن الحظ لا تشكل للقاعدة ، لعلنا المولويوسي والسترايل لا تزالان في المرتبة الأولى . ويشتهر ألعاب شركات مطرمة مثل واد بنفونكر وسبيد وويلتون برانلي وايبيل أن يشاروا بخفية كبل . وإن كان بعض الألعاب الجديدة قد نشلت في اكتصاح السوق ، فإن بعض

Chaumet  
Jeweler to Sovereigns since 1780

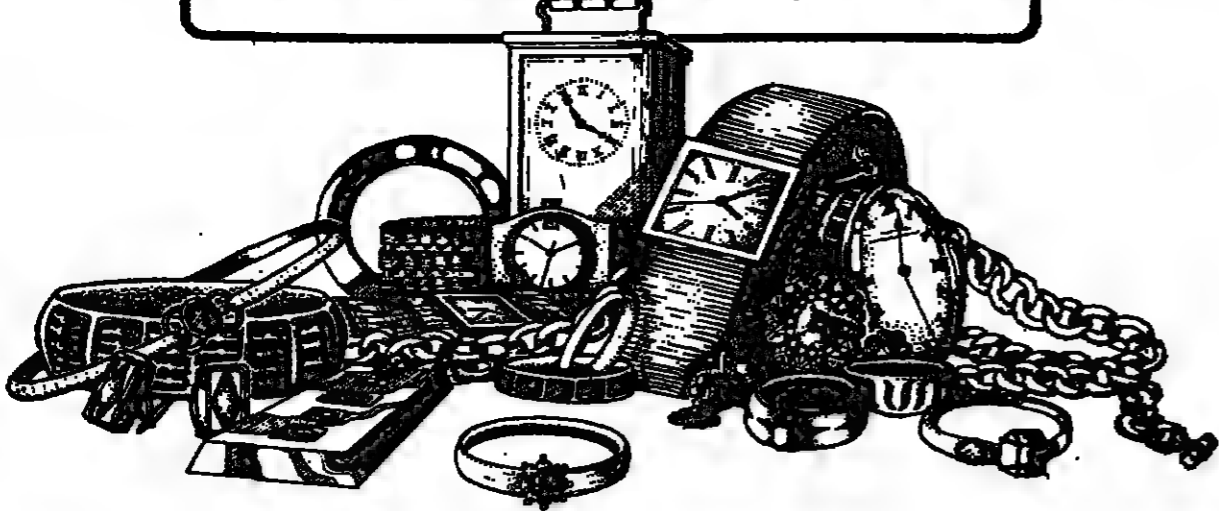
CHAUMET  
88 New Bond Street London  
PARIS - LONDON - GENEVA - BRUSSELS - TOKYO

Take home the best of Bond Street

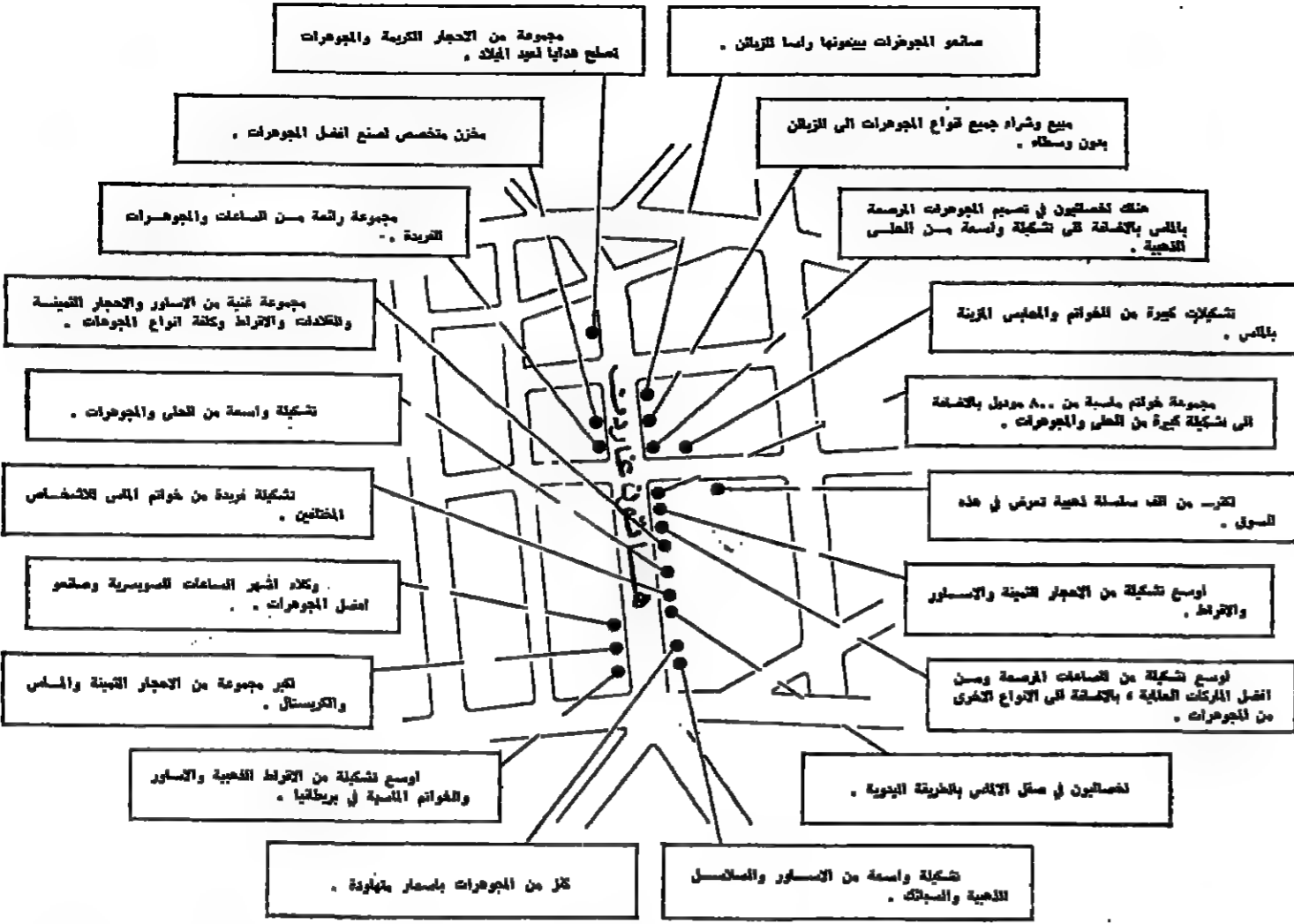
GUCCI



### جولة في سوق المجوهرات بلندن



تتبع في « هابسون غاردن » سوق الصاغة في « هابسون غاردن » سوق المجوهرات المعروضة بالسوق الرجوع ودقة الصنع .



### هدايا الميلاد في لندن

## المتاحف البريطانية بين الفن والتجارة

لا يبدؤا تراث لندن أن يمر بنصفه كالتاريخ والقيمة للشهر . أنه يضم إحدى مجموعة آثار هائلة ، إحدى أولئك التي تخلط صالة كبيرة كانت تحوي فيها سكبها أكثر المشهورات وتحتفظ الآن ليس مخزن للاحتفال والتكديلات .

**متاحف مترو**  
**بوليتان**  
 لما دخل مترو بوليتان فقه يوسع تراثه ليرى أكبر . فالحق جانب المتاحف البريطانية . هناك مخزن ضخم من الحلي كالتكديلات الخشبية ، باع فيه كافة حاجات الخزانة باستثناء المواد الغذائية .

تضم متحف في نصف الكريمة الأثرية لرحل الآن التي بيع أدوات الأثاث والتفاحس والتكديلات الكريمة والمجوهرات وبيعت الحلي والتكديلات وكسبة من الكتب القديمة وكتب الطبي .

تضم المتحف أيضا ما كنا نشاهد بوليتان كمتروا إلى السوق من متحف مترو بوليتان . إلا أن العرض الصور التي صدر مؤخرا ، أمضى ديلا واضحا على فني هذا المخزن واضمح في الحال لئلا يتلاشى هذا حول شريحة الأعمال التجارية في المتحف . ليعمل حسده المتاحف ذات صبغة قانونية ؟ وهل في مترو بوليتان في مؤسسات ذات طابع كالتاريخي وحلي مجرد ؟ وكيف يمسح بمراسمتها عليا بأن هذه المتاحف قد تكون ذات تراث سلمي على هذه المتاحف الأثرية .

**أرواح في غير محلها**  
 من الأربح حقا تصرف مؤسسة

في العام الماضي ، وصلت بيمتات المخزن الحقة بنصف مترو بوليتان إلى 14 مليون دولار أي ثلث ميزانية المتحف ، وبلغت الأرباح حرا مليون دولار . وقد أصبحت الأعمال التجارية من الأهمية درجة اضطر معها المسؤولون إلى خلق منصب جديد هو منصب رئيس المتحف لتلك إدارة الأعمال التجارية . وهذا المنصب أرفع من منصب مدير المتحف الذي يستند إلى شخصية مرموقة في مجال الفنون والتصميم حال شاعران والتساليات الجديدة حصول مؤسسة اللسخين سيستفيدا .

**التجارة والتشريع**  
 إن شريحة وإخلاقية الأعمال التجارية التي يمارسها متحف مترو بوليتان أكبر من أن يملكها المحققين والقائد . لوجب أن تدعى في الحكم ومن قبل مسؤولي التراث . تد يضي بعضهم أن ذلك هو التسهيل لتوحيد المساور هذه المؤسسة الثقافية لكن المساعدات المالية التي تقدمها الحكومة للمتاحف بتعدد سمات الدوام وضمان نظيفة نفقات المساريف الشخصية ، يكسب أرباحا غير متحف مترو بوليتان ومنها

أخر أحماد اجري في متحف مترو بوليتان في نيويورك ، دل على أن المجموعات الخفية التي تملكها سواء كانت من الطلاب أو النساء أو الرجال ، لا تفي أكثر من 20 دقيقة في أروقة المتحف في حين تبقى ساعاتين أو ثلاثا بين المخازن والمطم .

وهذه المخازن ترمي نسخا من أدوات الزينة والتحف الفنية ، بالإضافة إلى ريشات المنق الأثرية برسوم السجاد التركي والحجر الزين بتقوى صحن البورسلين الصيني ، والوسادة على شكل مومياء ومكرات بكر فيها تاريخ وكذا بعض مشاعر الفن .

معرضات مسأورا

بالإضافة إلى ذلك ، هناك مجموعة من المروضات التي تخص بها التفتاة ستورا غير متحف مترو بوليتان ومنها

تاريخ رولاند ويديوند ، الرئيس السابق للمتحف ، خطوط مترو بوليتان التجارية وأعتبر أنها السبب الأول في زيادة العجز . فقد أسطر المتحف لاستدانة بمبلغ طائلة من أجل إنشاء مرآب للسيارات ومخزن ذات طيقات عديدة وجمدت خمسة ملايين دولار بشكل يسلط في المخزن .

وعلى الرغم من ارتفاع أصوات عدة تحذر من خطورة الوضع ، فإن أية خطوة لم تجر ضد التجهين على المتحف والذين يسمون كالتخلص بهذا المرح العظيم الذي يضم كوزا حضارية لا تقدر بثمن .

**Will the fur coat ever be the same again?**

**The First Saint Laurent Fur Collection.**  
 £248.00 to £6545.00.

113 New Bond Street, London W.1. 35 Brompton Road, London S.W.3.

**الفجر**  
 المتعلم للنساء في لندن

ماكولات لبنانية وعربية فاخرة في اجزاء شرقية اصيلة

Res. 409 0930 493 7961 4 MILL STREET (off Conduit St.) W.1









